

ta

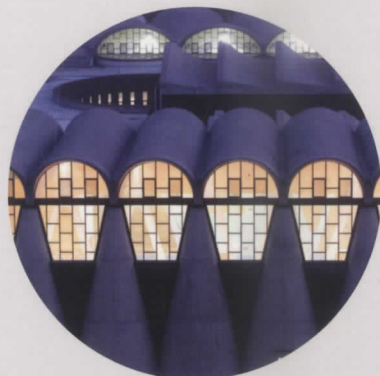
Vol.260
May, 2017

台灣建築

中國中堅世代建築師 的「現代論」



張軻



李興鋼



莊慎、任皓、唐煜、朱捷



朱競翔



華黎



李虎、黃文菁

標準營造「微雜院」兒童圖書館及藝術中心、微胡同
李興鋼「續溪博物館、天津大學新校區綜合體育館」
阿科米星「衡山路800弄8號樓外立面、樺墅鄉村工作室」
朱競翔「格子童趣園、南磯濕地訪客中心」
跡·建築「岩景茶室、武夷山竹筏育制場」
OJMN「清華大學海洋中心、退台方院」

論述 阮慶岳、丁榮生
TA：好作品徵集 術刻、燕窩



NT. 220

訪談

朱競翔：新一代中國建築的期待

朱競翔 × 褚瑞基

記錄整理：ta編輯部

過去及期待

瑞：朱劍飛寫過一個文，他說現在中國大陸建築發展有兩個很重要的軌道：一就是抽象地方主義，就像王澐等等，他們用非常抽象的手段在執行一個中國的智慧性，然後讓他變成一個設計的磨練，擴大它的影響力；另外一個就是透過觀察社會以及都市的現狀，然後讓設計變成一個可以競爭的手段，而逐步進化成跟世界的水平一樣，不知道您的觀察是怎麼樣？

朱：大陸過去三十年的發展很有意思。通過自己到處走的經歷，回大陸或是進出香港，我覺得設計總體上還是越來越有空間。這來自內部的經濟發展，也來自對外的競爭。競爭有很多種形式，最強有力的形式就是戰爭。像美國用武器來證明他是強大的，武器之後呢才是其他的產品，其他國家表示很欽佩。義大利人打仗很差，但他們十分時尚也十分古典，而成為西方文明的「智庫」。

中國人挺不喜歡打仗，不喜歡打仗不代表弱。戰爭打過了還是要去討生活。還要蓋房子，那你能不能蓋出很棒的房子呢？我們應該把這一方面的智慧能夠以物化的方式呈現出來。

中國的優勢和劣勢一線之隔：優勢是資源多樣與充沛。很大國土你怎麼都能找到欣賞你的客戶。中國的劣勢也可能是資源多導致的：做甚麼事都可能隨隨便便，那麼這樣就會喪失天然資源這方面的優勢。瑞士人吃得很差，身處歐洲沒人要的貧瘠地方，蓋個房子十分困難，正因如此，瑞士人才把蓋房子這個事情做到這麼好。時時刻刻保持警覺也很重要，如果你不能做一直的好，你就落後了。我喜歡香港的一個原因，就是它是一個高度競爭的地方。你過去強，不代表你現在就強。很強的選手你不專心，你還是會被擊敗。

從這個角度來講呢，中國內部的競爭還可以再激烈一點，而且在政體上還要維持現有差異。之前到瑞士去做講座被問到中港政局，我說德語人口有德國、奧地利、瑞士與列支敦士登，四個不一樣的政體競爭又合作多好！中國這麼大、這麼多樣化，我們有大陸、有台灣、有香港與澳門，從大到小。這種內部切磋與借鑑也可能是東亞華語區能現代化那麼快的原因。大家可以在從小地區嘗試一些很精緻的東西：可以在另外地方實驗具有擴展性的。假如大家在競爭當中又不時向外傳播影響，那該有多好？！

我團隊花不少力氣做海外的工作，在非洲的援建和在義大利的展覽工作，都試圖傳達以上的信息：設計可以是競爭的手段，而逐步進化成跟世界的水平一樣。

瑞：所以中國在這二十年的發展裡面成了一個新的經驗，但這個新的經驗我從反面來講當然有人批評這個中國過於發展所以蓋了一些怪東西，成了外國的實驗場，而領導人也講話了。您自己在觀察對於下一代的年輕建築師上，那他們會面臨到甚麼困難瓶頸？

朱：後面的代別嗎？

瑞：對，再繼續往後。因為您這一代（四十來歲）已經算是中堅代別了，那接下來有一批這個…三十歲啦、四十歲初啦，他們可能也沒辦法享受這個之前快速發展的美好，就他會面臨甚麼困難？就他自己從內部來觀察…

朱：總體上是樂觀的。一些問題永遠存在。因為我在學校裡面教書，知道有問題才改進，有問題才有機會，沒問題就沒機會。所以好設計師最後的狀態應該是持續進入教學裡面。我覺得香港和台灣可能會好一點，但大陸現在問題就是最優秀一批的獨立建築師沒有辦法把他們的精力貢獻在教學上面，設計師沒有教學活動時，就會弱掉。在我們學院，其他教授會說你挺好玩，左手在教學，右手在做實踐，我說實踐量不在多，目的是給年輕一代啟發，我說同學們一定不想在讀書的時候羨慕海外的建築師的成就，然後畢業之後，回到一個非常世俗的實踐狀態。我們有我們問題、我們有我們的手段，高度關注於我們問題、我們的手段。我們做的東西，可以平平實實但對不少領域產生影響。

瑞：平平實實的。

朱：對，西方世界競爭到一個後現代、後消費的時代，文化也強調個體價值，不作怪不容易引起商業關注。中國需要作怪嗎？那麼多的機會與問題，不需要作怪。不作怪才更需要有自信，就像瑞士一樣。

瑞：現在大陸還有一些這樣的派別嗎？例如說：北京的、上海的、然後南京的，就分了一些區域，有這種所謂不同區域的這種差異嗎？



單坡屋頂童趣園（室內）

朱：有的，教育系統影響可能比地域影響可能更大些。例如東南大學的畢業生有一些相似的氣質，同濟大學的也有一些特別的氣質。而清華大學文化使命感會更高一些。但是清華基礎設計訓練沒有前兩間學校清晰。清華畢業的出名建築師往往從很多地方吸收不同養分。

瑞：台灣有一個遠東建築獎，今年有大陸的獎項，然後我想大陸非常大，所以這次他們就全部由成都來做一個系列的。大家對地域這件事情開始有所焦慮了，就是說地域主義這一塊。不過您做的東西是沒有甚麼主義的。他是一個系統、一個普遍性的。

朱：跟我遷移經驗有關係，我生活在揚州有八年，西安八年，南京十六年，然後香港十二年，瑞士一年。

瑞：所以這種到處也都是在不同的地方流動。

朱：你最後發現群體文化上面有差別，人在生理層面上沒太大差別。這樣的話我們就可以這麼做事情，好比說我們來到青藏高原，那麼我們不會太多去爭辯這個是西藏樣式還是漢地樣式。老師家長不會希望小孩子被凍得生凍瘡，女孩子在野地裡上廁所，冬天想洗個澡卻沒有地方。這些成為溝通的切入點。

瑞：人類有這種追求改善生活的欲望。

朱：不管是黑人還是白人，大家都是覺得二十到二十六度最舒服呀。人二十八度就開始出汗，十六度之下就開始打寒顫，我們在這個層面上討論，就比較容易交流了。



南磯濕地訪客中心支撐與樓板連接

中國在建築對世界的貢獻？

朱：咱們武俠小說裡說的天下武功唯快不破。很多工夫練習後最後一定要達至直覺性的反應，很快地做東西但效果很好。我們是後發國家。就是西方國家他發展一百五十年、兩百年實現現代化，那台灣日本來看，日本一百年，台灣大概六十年代開始起來，香港大概是五十年代發力，也差不多六十年。那中國大陸到現在是三十年。現在我們去東非呀，他很多國家他就跟我們鄧小平剛上台的樣子很像，第一代領導人去世了，第二代領導人開始搞經濟改革，非常接近。

從全球來講，是有無窮無盡這種改善的需求的。就是說性價比（CP值）很高的產品，中國現在還是全球的工作坊，過去賣的是小東西。往小裏做你就要推到微觀層級，就像台灣韓國大力推微電子的東西。可是電子產品只能用最新一代，很多年前的代別你一定不用。而建築產品的優勢是什麼呢？房子第一代還是能用的，但最新一代應該更好才對。所以有沒有可能房屋也學習微電子的開發技術，可以迭代，可以成為系統，當房子成為系統，它最後一定是知識系統，就具備了拿出去廣泛交換的可能，就是你派學生、工人到我這來受訓，那我們派專家給你講課，這樣商品經濟也就發展成為知識經濟了。

當我們的非洲肯亞的項目做完之後，好幾個大學跟我們保持聯絡，問我們能不能派年輕教師到我們這裡讀博士？當然可以。年輕人你幹嘛要跑到美國去讀書呢？因為他們（美洲）是大鄉村嘛，蓋甚麼都無所謂，而我們很早已經都市化。都市建築要遠複雜過鄉村建築。在這個情況下，蓋城市建築你要到歐洲的頂尖學校去學，要嘛到大都會紐約、芝加哥去學，要不你就到中國來學。以現代化的新鮮經驗來幫助發展中的第三世界，中國的建築學與實踐經驗可能可以負擔起這個角色吧？！



南磯濕地訪客中心廚房

作品 | 1540

格子童趣園 (中國)

香港中文大學建築學院 / 深圳元遠建築科技發展有限公司

圖片提供：香港中文大學建築學院 / 深圳元遠建築科技發展有限公司

攝影：香港中文大學建築學院 / 深圳元遠建築科技發展有限公司、韓國日



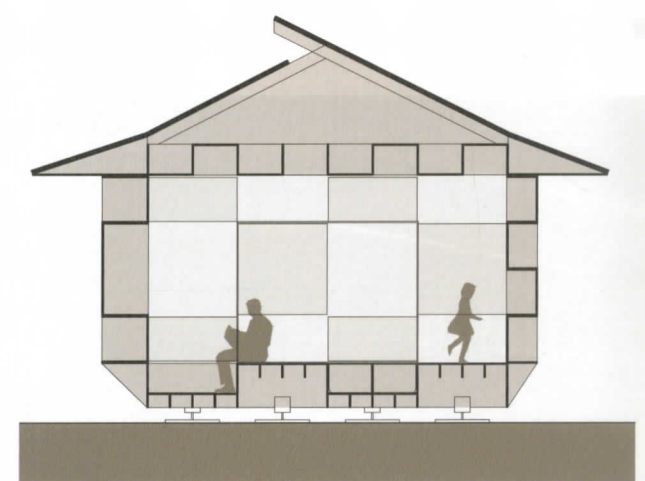
1

香港中文大學建築學院 / 深圳元遠建築科技發展有限公司 簡介
 深圳元遠建築科技發展有限公司致力於高品質輕結構預製建築產品的設計開發、生產、測試及推廣工作。
 由香港中文大學建築學院朱競翔教授主持的創新型建築系統研究中心的青年學者所創辦，元遠建築旗下產品繼承了團隊多年來建築系統研發工作的成果，具有結構穩固、使用舒適、搬遷靈活、外觀獨特、空間高效可重組及性價比優異之特點。已經實現的項目廣佈在中國內地高原、山區、湖泊、濕地及城市鄉村乃至非洲熱帶地區等各類極具挑戰性的環境。
 針對資源可持續型和生態友好型建設需求的日趨增長，公司也基於自身先進技術整合產業鏈資源，通過策劃、規劃設計、生產建造、交付維護的全流程服務，為客戶提供系統級解決方案，以求最終達至經濟、社會、生態效益的多維共贏目標。



2

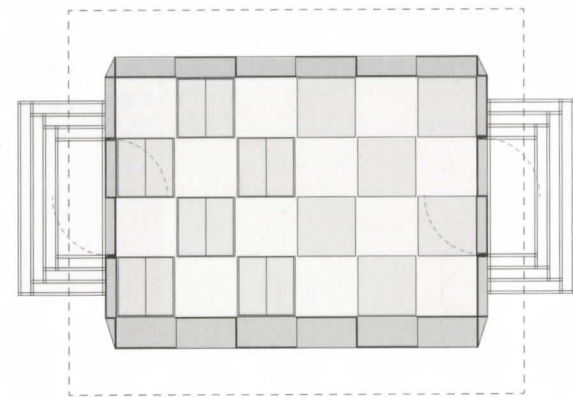
1、2 首幢格子童趣園



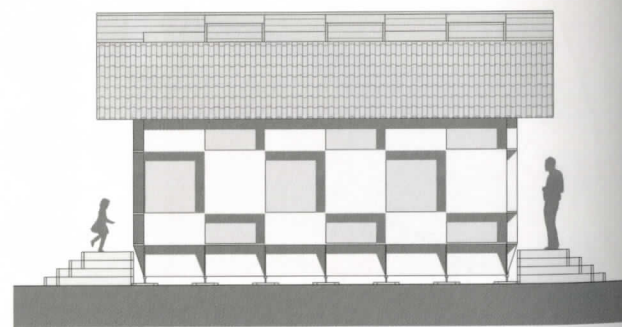
剖面圖 0 0.5 1 2M



3



平面圖 0 0.5 1 2M



立面圖 0 0.5 1 2M



6



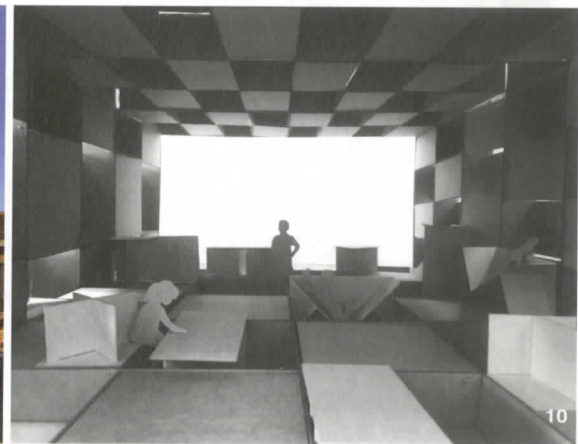
7



8



9



10

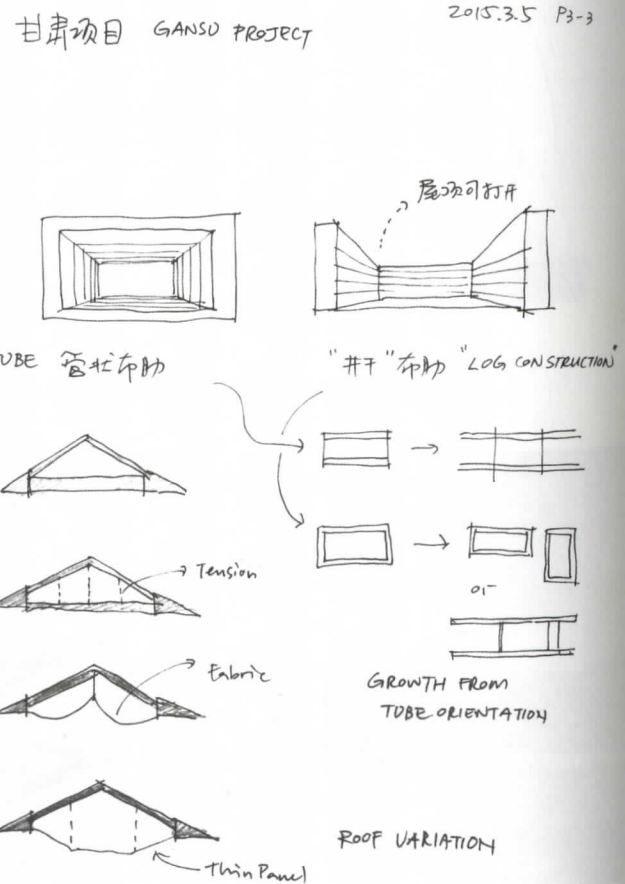
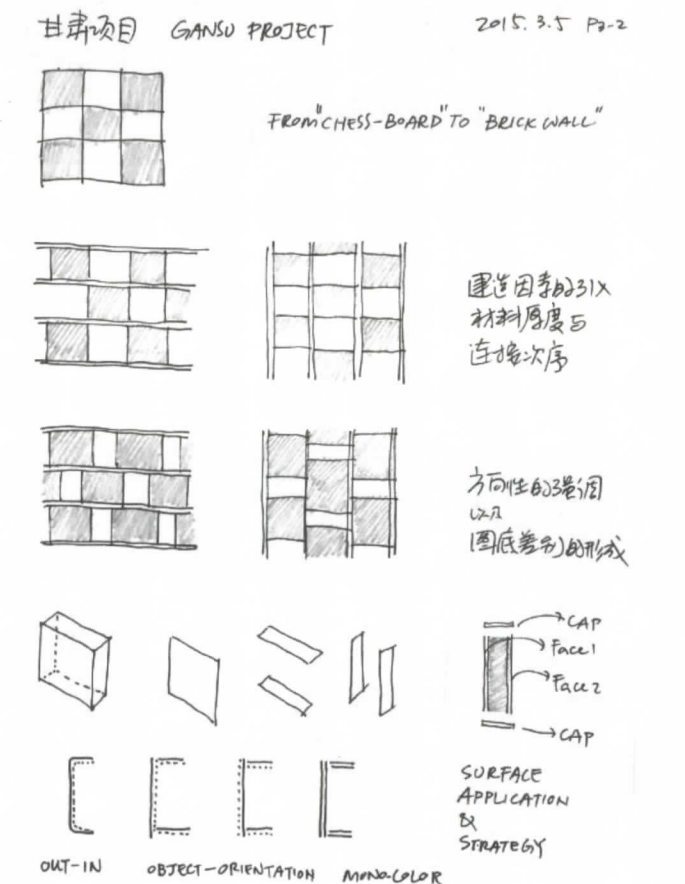
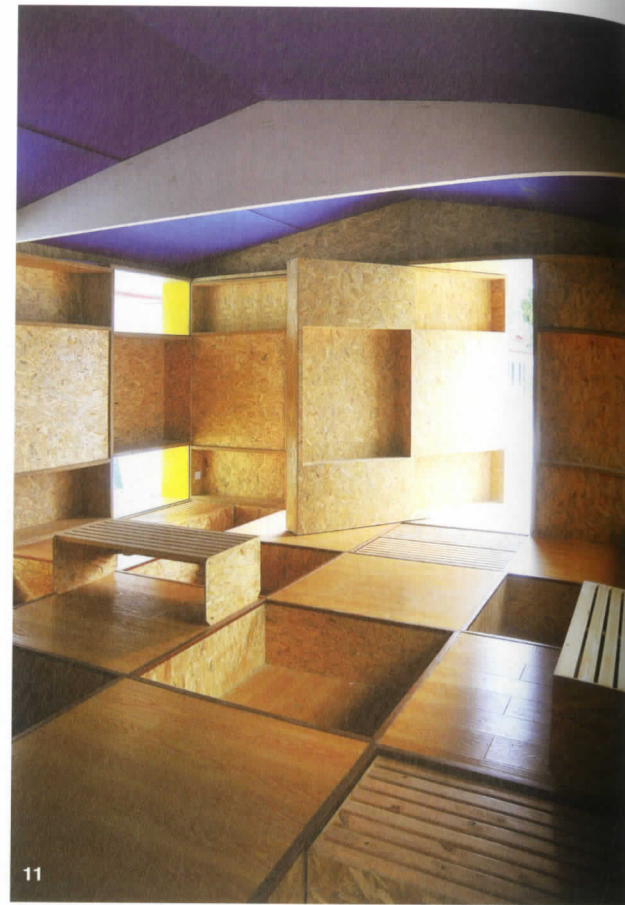
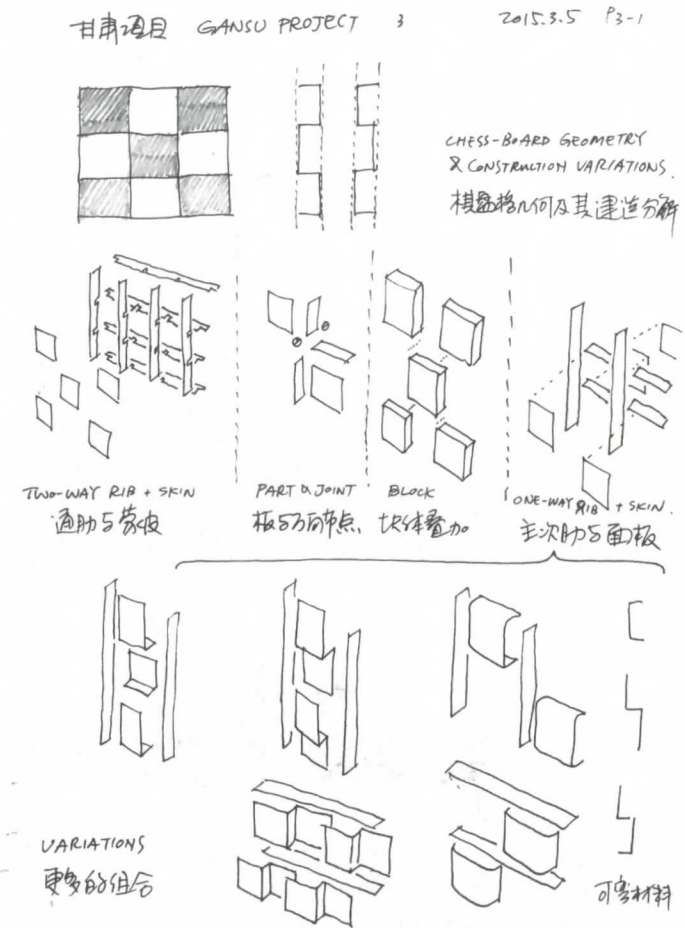


4



5

- 3 首幢格子童趣園
- 4 單坡屋頂童趣園於甘肅
- 5 雙坡屋頂童趣園於重慶
- 6 大規模生產
- 7~9 現場安裝
- 10 模型研究



「格子童趣園」是建築設計團隊為偏遠鄉村學前教育開發的房屋產品。從2015年中國甘肅省會寧縣的十座鄉村教室開始，至今已有四十五座童趣園在中國各地的偏遠地區落成。它們由西部陽光農村發展基金會投資，於河南加工工廠統籌生產後運往各地方組裝，並由地方小學與教育基金會聯合建造及運營管理。

房屋採用了基本的格子形狀組織，暗示著村莊周圍的田地或是城鎮的街區空間。高低凹凸的格子能夠變化出無窮的遊戲，靈活組件則邀請兒童重塑大地表面的「建築」或者「風景」。房屋將戶外的兒童遊戲引入室內，歸還孩子探索的自由，也鼓勵教師及家長參與發掘教學的種種可能。

每座幼教室都擁有完善的保溫隔熱處理，面積從四十至七十平方米不等。結構保溫板材用以提升寒冷地區房屋的熱物理性能，輕薄牆身由於凹凸獲得了強烈的防衛感。屋頂通常採用當地的粘土燒制瓦材來建造以融入鄉村肌理。

「格子童趣園」的基本設計種下變化的基因，這幫助基金會因應氣候、場地、習俗的不同提供服務。由於鄉村持續受到人口遷徙的影響，因此幼教室設計成為易於搬遷與改變的形態：架空房子的基礎處理、易於進行加工的木製組件、大型家具般的安裝方式以及結合實施的培訓。這幫助地方工匠與基金會員工在設計團隊遠離後能獨力維護、移動、或重置幼教室。

由於設計融合了氣候、結構、傢具、用具、製造、建造、運輸、維修的多重考慮，它幫助了公益機構探索在分散的偏遠鄉村建立村級學前活動中心的方法，並發展了針對二至六歲兒童的創新性學前教育路徑和管理模式，從而達成了以設計創新學前教育的初心。

(文：朱競翔)



11 雙坡屋頂童趣園
12 首幢格子童趣園
13、14 單坡屋頂童趣園

作品名稱：格子童趣園
業主：西部陽光農村發展基金會
地點：甘肅省、貴州省、河北省、四川省、重慶市、新疆、山東省、雲南省
用途：學前兒童活動中心

建築事務所：香港中文大學建築學院 / 深圳元遠建築科技發展有限公司
主持人：朱競翔
參與者：韓國日、孫曼傑、吉可萍、西部陽光、義工

施工建築：嘉合木業集成模組房屋有限公司

材料：外牆、開口、室內：嘉合木業集成模組房屋有限公司

建築面積：41.64m² (雙坡版本)
樓地板面積：33.707m² (雙坡版本)
層數：地上一層

造價：新台幣658,373元

設計時間：2015年3月
施工時間：2015年4月至今

作品 11541

南磯濕地訪客中心 (中國)

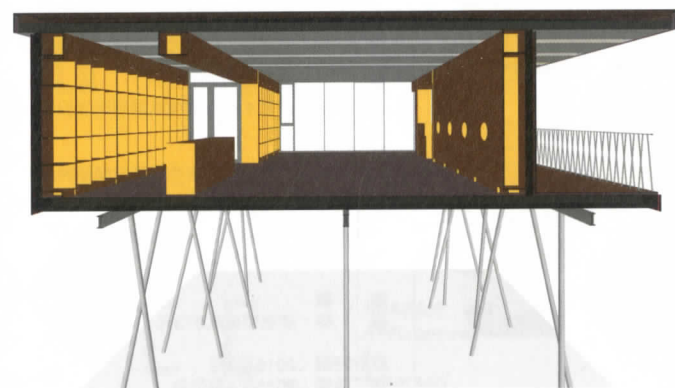
香港中文大學建築學院 / 深圳元遠建築科技發展有限公司

圖片提供：香港中文大學建築學院 / 深圳元遠建築科技發展有限公司

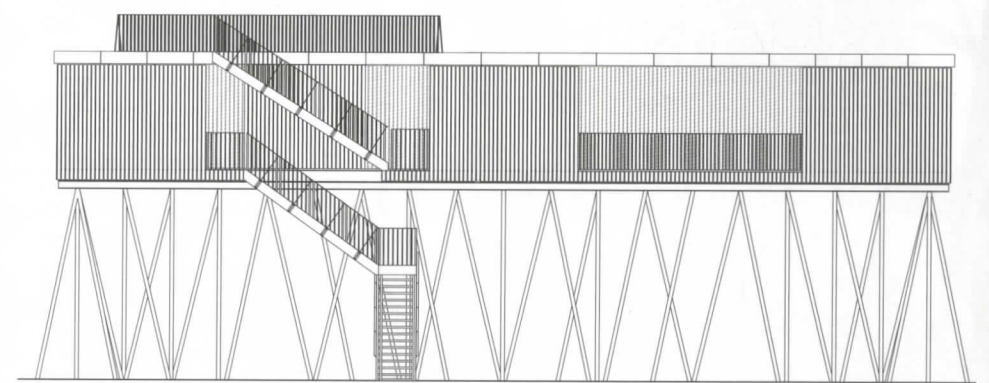
攝影：吳程輝



1 南磯濕地訪客中心



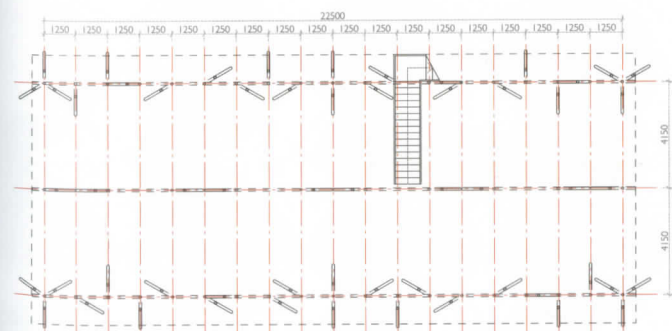
剖透視圖



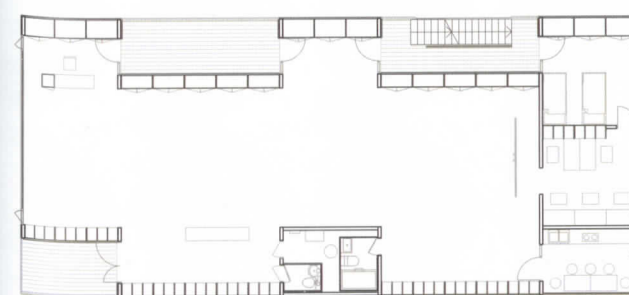
立面圖 Scale=1/200



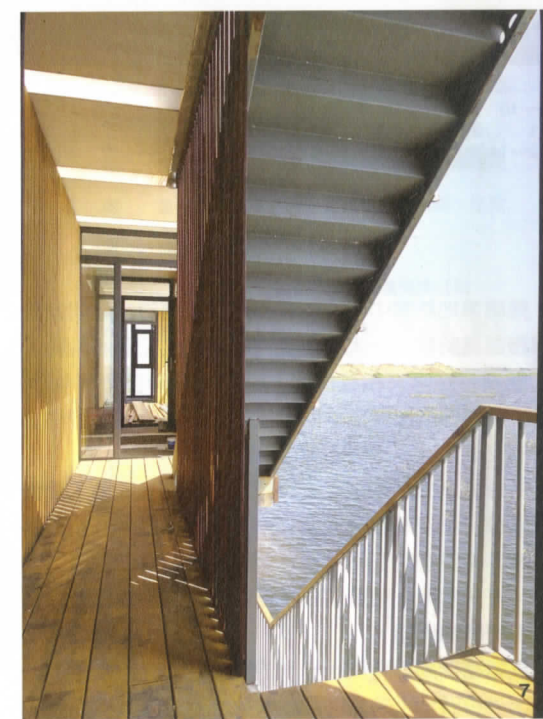
- 2 與廢棄渡口建築連接
- 3、4 枯水期
- 5 架空空間
- 6 南磯濕地訪客中心
- 7 外部陽台及樓梯



架空層(底層)平面圖 Scale=1/300



一層平面圖 Scale=1/300





8 室內展覽空間
9~10 室內
11 遠望南磯濕地
12~14 建造過程

南磯濕地訪客中心位於江西鄱陽湖南磯濕地國家級自然保護區，保護區處於贛江三大支流匯入鄱陽湖的三角洲前緣，受贛江水流和鄱陽湖特殊水文相互作用，區內水陸時空更替強烈。春夏豐水期時，保護區成為鄱陽湖浩瀚水域的一部分；秋冬枯水期時，則呈現河湖交錯，洲灘鑲嵌的濕地景觀。

針對夏洪冬枯的水文節律特點，建築師採用了鋼管架空支撐腳支撐建築。架空高度為五點二米，能抵禦場地上超過四米的最大水位落差。架空空間在枯水期會露出地面，為訪客提供有遮蔽的休憩空間；在洪水期則通過撐腳排布時預留的出入口及鋼樓梯，作為小型客船停靠的碼頭。

建築物樓面採用長十一米的木制空心槽型樓板及屋面板吊裝，搭建出一百五十平方米的開敞大廳。所有屋面板由特製的槽型牆單元

組合支撐，實現建築整體堅固穩定的同時也提供了各種實用的收納空間。屋頂板聯合成的屋面平台比湖床高出約十米，為訪客提供了一個登高望遠的理想場所。

建築物廣泛應用了優化的自然採光通風設計，大廳的條形天窗以三層中空的濾光構造，將陽光捕獲並過濾為柔和的光線提供大廳日間照明。室內針對東南—西北的主導風向設計了通路，微調門窗開口大小可以改善室內空氣循環。相鄰的一座有三十多年歷史的廢棄渡口建築，經過翻修後與訪客中心橋接作為展廊與前導空間。

最終建成的訪客中心復合了資源展示、訪客服務、宣傳教育、小型會議、駐地辦公、簡易食宿等多項功能於一體，挺立於鄱陽湖的浩渺波濤中，成為令訪客免遭極端自然之苦，而又得觀廣袤自然之壯闊的一羽方舟。（文：吳程輝）



作品名稱：南磯濕地訪客中心
業主：新建縣南磯鄉政府
地點：南磯濕地國家級自然保護區位於鄱陽湖主湖區南部
用途：收納展示空間、會議室、辦公室、住宿

建築事務所：香港中文大學建築學院 / 深川元遠建築科技發展有限公司
主持人：朱競翔
參與者：吳程輝、韓國日、夏珩、張東光、劉杰
結構、水電：雅致集成房屋有限公司研發中心

施工建築、水電：雅致集成房屋有限公司

材料：外牆、開口、室內：雅致集成房屋有限公司東莞工廠

建築面積：432m²
樓地板面積：247m²（雙坡版本）
層數：地上一層

造價：建築：新台幣6,583,725元

設計時間：2013年8月
施工時間：2015年4月至2015年6月

訪談

朱競翔—系統化的時代討論

朱競翔×褚瑞基

記錄整理：ta編輯部

瑞：朱老師能否先談談您自己？

朱：九十二年本科畢業之後我進入東南大學建築研究所，九十五年碩士畢業，碩士畢業的時候裡面問想不想直升博士，我對光攻讀學位沒甚麼興趣，申請了在職博士，因而先留在建築研究所工作。能留下來有個原因，就是九十四、九十五年導師院士齊康先生有個偏遠的教育項目在江蘇鹽城，當時單趟坐車過去要五個小時。我負責去跑工地，那個項目設計發展與管理得不錯，於是研究所就留我下來先工作。

建築研究所事務很多，偏遠地區又不能整天請院士親自做事，年輕人的工作機會就來了。九十五至九十七年因為我在鹽城當地的項目比較成功。甲方也很喜歡我的創意與服務，希望我能幫他們繼續工作。這樣就從九十六年到一直到2004年，就差不多前前後後十年的時間，就都傾注在一個地方：因為你跟甲方的信用越來越好，所以項目也越來越大，我離開大陸之前，最後一個大項目是一個高層的醫院大樓，大概十四樓層，當時我三十二歲，做了接近四年的時間。完成之後江蘇省持續有新的一些醫院項目希望委託我，我說我不行了要休息一下，一個小組做這麼大的事情還是挺辛苦的，我零三年到香港，我對香港做過半年訪問研究，之後就正式到了香港執教。

瑞：您做的好像一直跟一種建築系統有關？像包浩斯、Archigram、Fuller他們都在思考及執行建築系統，像team10也在做框架，然後做填入…您為什麼到了中大就專門走做系統的這件事情？

朱：您這個問題很犀利。我是被事情推到那個位置，並不是說一開始就自覺。當時有主動，也有被動。被動的意思就是說那個時候中國正好在入世之前零四年。你會覺得這個社會要求越來越多，要求你再快點、再快點！那麼以前建築是手工藝的方式在工作，我一個小型項目零零年到柏林做展覽，東西很好，慢慢做的，兩年的時間。後來就發現應對新的要求，這種方法不夠。就是說外面要求很快，那麼我們快不起來。當時管理團隊的能力也不夠。我經常會對員工說，你圖怎畫成這樣呀？！我自己來畫，我來畫，我幹嘛催你呀？

我當時在南大執教，南大是教學為主，那我之前在東南研究所是實踐為主。同時教學、設計實踐、研究三樣事都來的時候，還都要達到高標準相當困難，這個時候設計師的本性就會出來，做不來我就減，減的話就去香港了。我放棄設計實踐先，設計實踐我認為還可以再來，但是年輕的時候是要挑戰多些，也發現教學很重要；教學做的好呢，你管理團隊就不容易有問題。整整三年我沒有做項目設計，但零八年重新出來的時候，就發現學術實驗都能帶入到新工作中。

由於早期研究是做工程史，它讓我跟結構工程師打交道沒問題，甚至小型房屋結構工作我自己都可以搞好。

然後香港三年裡面呢，做了好幾個很分散的、一開始都莫名其妙的東西，後來發現它們幫助我持續改進了對於建築本體的思考。

其中之一是聚落的研究。如果我們去到江蘇，會去觀賞蘇州、揚州的城市與園林。可是蘇州、揚州在成為一個大城市之前，他的早期模樣是怎樣的呢，人們為何要修築園林呢？2005年帶南京大學的學生做了一個工作坊，結果我們在江蘇沿海發現很多有意思的現象，就是這個大海怎麼慢慢往後退，陸地是怎麼往前進，人類這個生產、生活裡面怎麼慢慢形成聚落。由於他那邊陸地是往前推進

的，你實際上在空間上看到的部分就可以想像為歷史上的分布，因為近海處就相當早期的狀態，越遠離海他就是晚期狀態。那個時間點我也去了荷蘭，那裏的地景跟我們很像。他們的灌溉、溝渠怎麼去治水，怎麼去把海水鹹地變成農耕地。當這些事被串起來，我理解鄉村有很重要的含意。

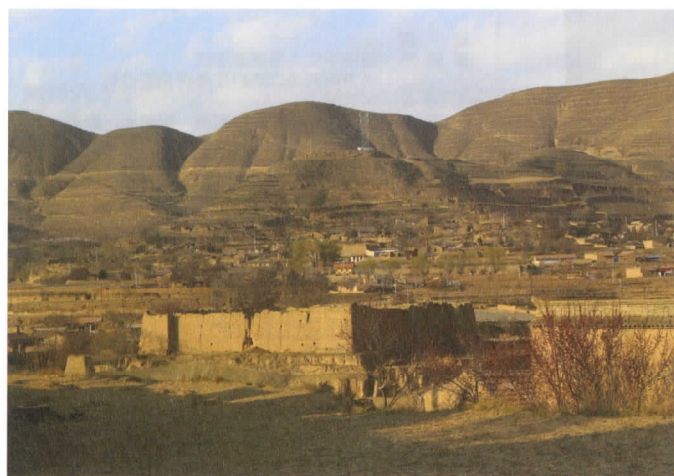
到了香港那邊，還有一位顧大慶教授及另一個很厲害的瑞士教授柏庭衛，我們當時三個人有很緊密的關係。然後到零八年的大地震，一發生很多人就來問中大，因為大學名聲比較高，別人比較相信你，也認為我們應該帶年輕人出來做點事情，其實那個時候錢來了之後，我說這個事情可以做一下，就重新投入了實踐之中。

做下去之後就發現輕量建築補了大陸實踐的空缺。就像您剛講的，就是現在對於藝術家性質的建築師工作總體上很多人有興趣，就像從包浩斯到密斯以及其他一些個人。但是另一個線索比較少人研究，就是包浩斯之後的烏爾姆造型學院（Hochschule für Gestaltung, Ulm）。這間學校當時就大量的探討，就是說科學和工業怎麼可以成為設計的土壤。另一個是富勒的線索以及好幾個包浩斯分出來的人物。慢慢就發現原來我們過去學習與應用的是密斯的早期的、個人的一套，但是密斯他到後來為什麼去做大量性的辦公樓、住宅？！如建築師不看這種社會需求，還在自己的小世界裡面工作，也沒問題，但已經不是一個正面回應社會的態度了。我覺得烏爾姆學院的含義很重大，中國製造業的力量必須走出去，也要能把中國全民脫貧這經驗傳遞給其它國家，這是中國的優勢所在。

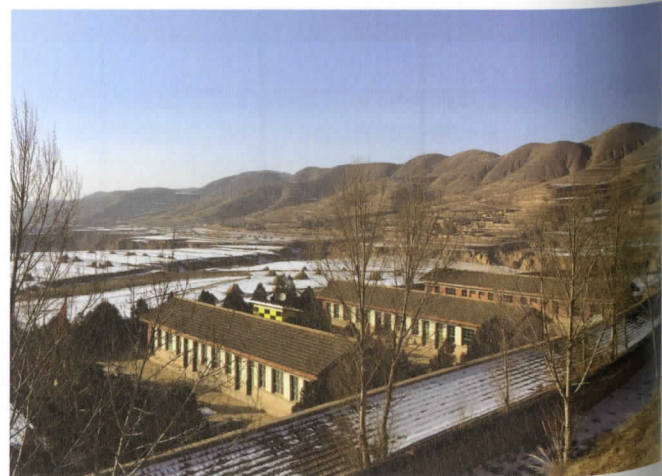
瑞：預鑄化這一塊過去有一個被說的弱點就是它單一化、工業化，那如何把這個東西變成單一中的多元呢？據我知道這個部分也是您努力的。

朱：對，因為很多人會認為我們好像只是在製造端的工作。我說不是的，上次阮先生也問我，我們跟謝英俊先生的差別。我說大學最強的力量實際上不是在設計房子，小型房屋結構講白了也沒有很大難度，兩層樓、三層樓多一根鋼撐少一根鋼撐，工匠並不在乎，只要能解決問題就解決了。房子蓋了不塌，這個沒甚麼問題，但是房子的舒適性好不好，能量怎麼傳遞的，多少年之後哪個地方會長黴菌，夏天很潮濕的時候會不會結露，哪裡會結露？這種看不見的事很難由工匠去處理，卻是大學擅長的。在這個層面我們跟工業、工匠合作時，就要讓房子冬暖夏涼。

然後第二個呢，大學的使命是經營一個工廠還是管理一套信息呢？很明顯要管理信息，我們需要說這套圖紙存在那，這個數據文件夾放在這，這個方法太弱了，我們試圖建一個信息庫以及信息工具，通過電子工具來組織信息。所以如果你用工業時代的標準化來看我們的項目，他似乎不是標準化，因為每個都不一樣。但是你用信息時代的標準化觀點，它就是標準化，因為我們最後的程序是一樣的，我描繪這個構件的幾何方法是一樣的。工廠他不認為他在生產兩套東西。拼裝的工人他知道這兩套東西是不一樣的，但是工法是一樣的。你讓工人去想這個數理的東西，這不是他的擅長，他沒有受過這方面的訓練，所以我說我們學那麼數學的、幾何的、程序的東西，是把所有這些東西轉換成一整套的設計工具，所以最後大學就變成總參謀部。雖然打仗還是工廠去打，但是我們將告訴你甚麼時候用甚麼武器去做戰。這個戰爭是要去處理物理世界、建成環境，是要去探討建築的社會意義。



格子童趣園位於甘肅省會寧縣



單坡屋頂童趣園於甘肅



南磯濕地訪客中心



南磯濕地訪客中心入口